

## Buchung - Arbeitsablauf

### Note

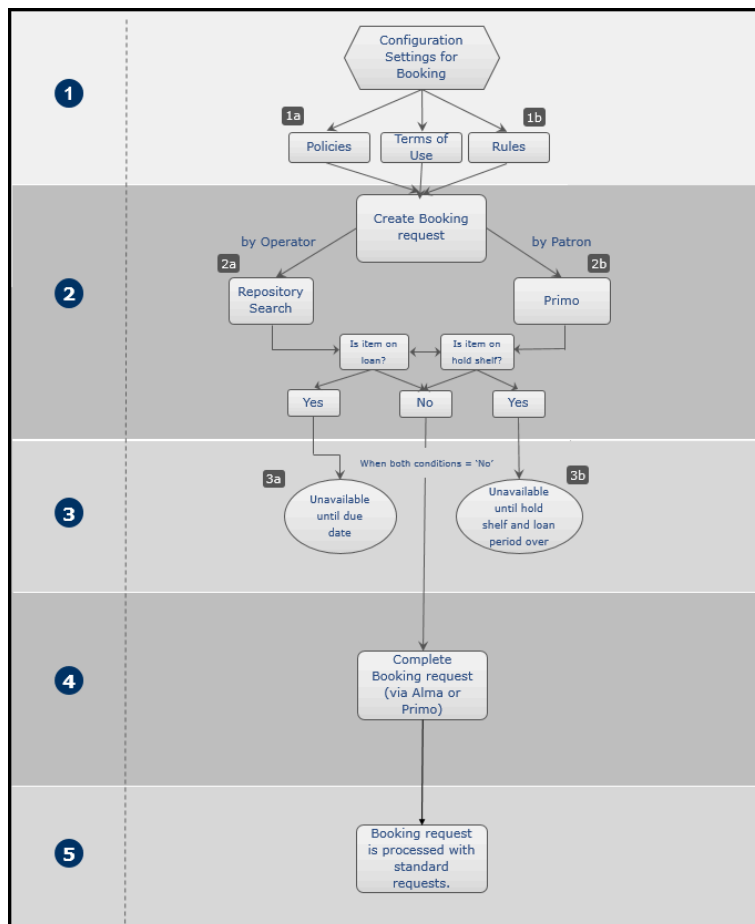
Auf dieser Seite wird der Arbeitsablauf Buchung von der Konfiguration bis zum Abschluss der Bestellung in Alma oder Primo beschrieben. Links zu allen Haupt-Dokumentationsseiten zur Benutzung finden Sie unter [Benutzung](#).

Eine Buchungsanfrage reserviert ein Exemplar für einen bestimmten Zeitraum. Dies kann für die Verwaltung der Verwendung von Exemplaren auf Anfrage hilfreich sein. Buchungsanfragen können auch verwendet werden, um Arbeitsräume, Geräte und andere Ressourcen zu reservieren. Für weitere Informationen siehe [Buchungsanfragen](#).

Klicken Sie hier, um sich ein kurzes Video zur [Verwaltung von Buchungsanfragen](#) anzusehen. (2:03 Min.)

Der Arbeitsablauf stellt die Konfigurations-Aufgaben dar, die notwendig sind, um Buchungen umzusetzen, sowie den Vorgang für das Buchen von Exemplaren in Alma.

Weitere Informationen zur Konfiguration der Service-Beschriftungen für Buchungen finden Sie unter [Konfigurieren der Service-Beschriftungen im Discovery-Interface](#).



## Buchung - Arbeitsablauf

Im Folgenden finden Sie eine detaillierte Beschreibung der Schritte innerhalb dieses Workflows:

1. Die Buchung wird durchgeführt und übermittelt - siehe Schritt 3 bis Schritt 11 in [Erstellen einer Buchung](#).
2. Alma verifiziert die Verfügbarkeit des Exemplars, wie folgt:
  1. Wenn das Exemplar in Ausleihe ist, ist es nicht verfügbar, bis das Fälligkeitsdatum des Exemplars erreicht ist.
  2. Wenn das Exemplar bereitgestellt ist, ist es nicht verfügbar, bis der Bereitstellungs-Zeitraum verstrichen ist und das Fälligkeitsdatum des Exemplars erreicht ist.

---

### Note

Wenn das Exemplar von einem Bearbeitungsauftrag ausgeführt wird, ist es bis zum Enddatum des Bearbeitungsauftrags nicht verfügbar.

---

Wenn das Exemplar weder in Ausleihe oder in Bereitstellung ist, noch von einem Bearbeitungsauftrag ausgeführt wird, ist es verfügbar und die Buchung kann durchgeführt und abgeschlossen werden.

3. Die übermittelte Buchung beginnt mit dem Standard-Arbeitsablauf für die Bearbeitung im Regal. Dieser umfasst Schritte für die Abholung gebuchter Exemplare vom Regal und ihre Bereitstellung. Wenn in den Nutzungsbedingungen für Buchungen ein Vorschau-Zeitraum definiert wurde, beginnt der Arbeitsablauf-Prozess mit der Vorschau-Zeit und ist während dieser Zeit in der Liste Abholungen aus dem Regal verfügbar. Andernfalls beginnt er mit dem Zeitpunkt der Buchung. Die Buchung gilt ab dem Zeitpunkt, zu dem der Arbeitsablauf-Prozess beginnt, als aktiv. Wenn die Ressource verfügbar ist, wird die Bestellung zu diesem Zeitpunkt sofort auf die relevante Aufgabenliste „Abholung aus dem Regal“ gesetzt; wenn sie nicht verfügbar ist, wird sie auf die Liste „Abholung aus dem Regal“ gesetzt, sobald sie gescannt oder zurückgegeben wird. Wenn die Endzeit der Buchungsbestellung kommt, wird das Exemplar zur Ausleihe an andere Benutzer verfügbar.

Buchungen laufen im Standard-Arbeitsablauf für Bestellungen und können in den Aufgabenlisten Abholungen aus dem Regal und Bereitstellung gesehen werden. Es ist nicht möglich, das Ablaufdatum von Buchungen zu ändern, da der Ablauf der Bestellung der Endzeitpunkt der Buchung ist. Zusätzlich kann eine Buchung zur Abholung von einem anderen Standort platziert werden, wenn die Nutzungsbedingungen der Buchung dies erlauben.

Exemplare mit ausführenden Prozessen können während der Laufzeit des Prozesses nicht gebucht werden. Ein Exemplar, das beispielsweise ausgeliehen ist, kann nur nach seinem Fälligkeitsdatum gebucht werden und ein Exemplar, das in Bereitstellung ist, kann nur gebucht werden, wenn die Dauer der Bereitstellung und das Fälligkeitsdatum für die Ausleihe verstrichen ist. Exemplare mit ausführenden Prozessen, die keine voraussichtliche Endzeit haben, können nicht gebucht werden. Außerdem können Exemplare, die für Buchungen reserviert sind, nicht ausgeliehen oder vorgemerkt werden.

Eine Buchung hat eine höhere Priorität als eine Vormerkung. Wenn eine Vormerkung wegen des Bereitstellungs- und Ausleihzeitraums nicht abgeschlossen werden kann, wird sie erst aktiviert, wenn die Buchung abgeschlossen ist.

---

### Note

Alma unterbindet die Aktivierung einer Vormerkung (die Eingabe in die Liste Abholung vom Regal), wenn es eine Buchung innerhalb der Bereitstellung am Regal und der Ausleihfrist gibt.

---