

电子资源 – 方案和工作流程

本页面介绍如何处理电子资源，包括读者驱动采访、批量导入资源库和资源库列表、从共享区采购等。有关整个采购工作流程的信息，请见[采购工作流程](#)。

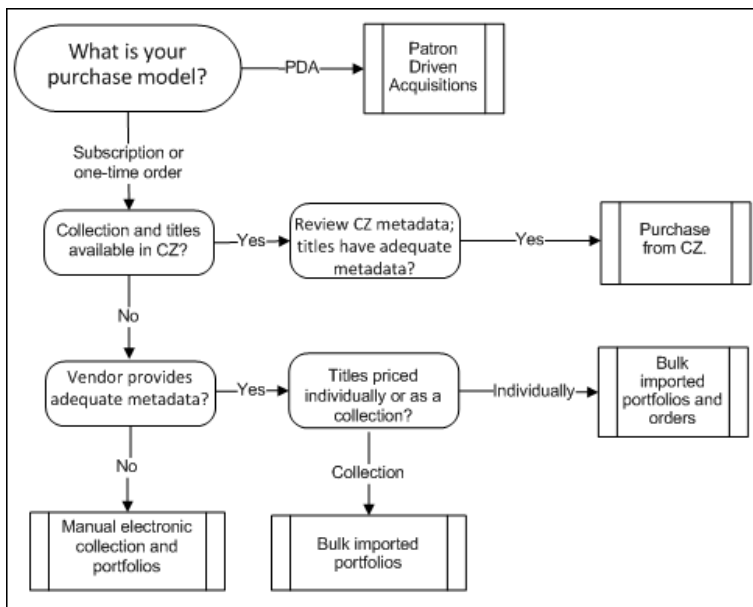
下图提供了有助于您确定在创建或获取电子资源时遵循的工作流程的问题。点击矩形查看有关如何继续的更多详情。

在表格中，CZ指共享区。

共享区的更多信息，见 [Alma 共享区检索和任务列表](#) 视频 (14:10 分钟)。

有关管理电子资源的更多信息，请参阅：

- [2023年管理电子资源系列 \(EMEA会议\)](#)
- [2023年电子资源管理网络研讨会系列 - YouTube](#)
- [管理电子资源 - 在线帮助页面，包括如何使用电子资源库和资源库列表。](#)



电子资源工作流程表

Note

欲知更多关于纸本和电子资源订阅的信息，见[管理合并的纸本和期刊订阅](#)。

用户驱动采访

回顾：您的采购模式是由读者驱动的采购，因此您将遵循Alma工作流程进行读者驱动采访。

现在：按照[用户驱动采访](#)所述的工作流程。说明和参考可在那获取。

本地电子资源库

回顾：您没有在共享区找到您的资源（或找不到资源），并将创建本地资源库和资源库列表。因为供应商没有为每个题名提供足够的元数据，您将手动创建每个题名或从另外来源导入。

有关更多信息，观看[采购电子资源](#)。（9:59分钟）

现在：手动创建您的电子资源库和资源库列表，或从非供应商来源批量导入记录，然后订购资源库或资源库列表。

步骤：

1. 创建本地电子资源库；见[添加本地电子资源库](#)。
2. 向电子资源库添加题名（资源库列表）。使用下列方法：
 - 批量导入题名至资源库（见[资源库列表加载器](#)）
 - 逐个添加本地资源库列表（见[添加独立资源库列表](#)和[单独添加资源库列表至电子资源库](#)）
3. 如果您将为整个集合的一行单册收费，则检索电子资源库并从结果条目中选择订单。如果您将为资源库中的每个题名收费，检索每个资源库列表并创建多个订单（从电子资源库列表检索结果而不是题名检索结果）。欲知关于订单行类型的说明，见[采购类型工作流程和馆藏说明](#)。欲知更多关于创建订单行的信息，见[手动创建订单行](#)。
4. 激活已购买的电子资源。欲知更多关于激活资源库列表和电子资源库的信息，见[激活电子资源](#)。

批量导入的资源库列表

回顾：您正在创建本地电子收藏，供应商具有足够的书目元数据。（资源不存在于共享区，或在共享区中不包含足够的书目元数据。）供应商不支持EOD。

现在：通过从供应商批量导入记录来创建您的电子资源库，然后订购。

步骤：

1. 通过选择资源管理> 创建馆藏 > 添加本地电子馆藏创建本地电子资源库。欲知更多信息，见[添加本地电子资源库](#)。
2. 使用仓储导入配置文件导入记录。（见[创建导入配置文件：配置文件类型](#)）。在电子馆藏的馆藏信息选项卡上，选择电子资源库的一部分以将资源库列表分组为资源库。见[创建/编辑导入配置文件：馆藏信息](#)。
3. 如果您将为整个集合的一行单册收费，则检索电子资源库并从结果条目中选择订单。如果您将为资源库中的每个题名收费，检索每个资源库列表并创建多个订单（从电子资源库列表检索结果而不是题名检索结果）。欲知关于订单行类型的说明，见[采购类型工作流程和馆藏说明](#)。欲知更多关于创建订单行的信息，见[手动创建订单行](#)。
4. 激活已购买的电子资源。欲知关于激活资源库列表或数字资源的更多信息，见[激活电子资源](#)。

批量导入的资源库列表和订单

回顾：您正在创建本地电子收藏，供应商具有足够的书目元数据。书商支持嵌入式订单数据

现在：使用新订单导入EOD配置文件导入资源库列表

步骤：

1. 通过选择资源管理> 创建馆藏 > 添加本地电子馆藏创建本地电子资源库。欲知更多信息，见[添加本地电子资源库](#)。
2. 使用新订单类型的导入配置文件从供应商导入书目记录，为每个标题创建独立资源库列表并包含自己的采购订单行和访问详情。（见[创建/编辑导入配置文件：馆藏信息](#)。）
3. 在导入配置文件详情页面：
 1. 在订单行信息选项卡中，EOD映射部分，映射供应商字段和Alma属性。（见[嵌入式订单数据\(EOD\)字段映射](#)。）
 2. 在馆藏信息选项卡中，选择创建独立资源库列表或作为资源库的一部分的资源库列表选项。（不管选择什么选项，每个资源库列表都有随之的订单行创建）。
 3. 在馆藏信息选项卡上，选择激活以让这些资源库列表在用户导入时可用。
4. 如果供应商稍后发送第二批包含链接到每个标题的URL的记录，使用导入配置文件的更新馆藏类型更新每个资源库列表。（见[配置更新馆藏导入配置文件](#)）
 1. 在订单行信息选项卡中，EOD映射部分，输入供应商参考编号字段使其含有与第一批一样的标识符。这将会启用通过订单行标识符匹配。（见[嵌入式订单数据\(EOD\)字段映射](#)。）
 2. 在馆藏信息选项卡上，选择激活以让这些资源库列表在用户导入时可用。

从共享区采购

回顾：您已经在共享区找到电子资源库和题名，并且已经验证了您订购的题名具有足够的书目元数据。

现在：附加订单行到共享区资源库或题名并遵循采访采购流程。

步骤：

1. 在共享区查找需要的资源库或者资源库列表。如果您希望对整个资源库作为一项收费，使用电子馆藏。如果您希望对资源库中的每个题名分别收费，使用单独的资源库列表并创建多个订单（从电子资源库列表检索结果而不是题名检索结果）。一旦在共享区找到单册，在结果条目中选择下订。
2. 按照标准订购工作流程进行。欲知关于采购的其他信息，见[采购类型工作流程和馆藏说明](#)和[手动创建订单行](#)。
3. 激活已购买的电子资源。欲知关于激活资源库列表或数字资源的更多信息，见[激活电子资源](#)。

有关从共享区订购电子资源库的更多信息：

- [电子资源管理102：订购和激活电子资源库（2023年9月26日）- YouTube](#)
- [如何从共享区订购和激活电子资源库\(PDF\)](#)