

## 数字化服务

### 配置查看器服务

要配置查看器服务，您必须具有以下角色之一：

- 通用系统管理员
- 读者服务管理员

您可以配置在点击查看数字文件后显示的数字文件查看器（在检索结果页面点击查看后，见[机构使用分发的电子资源的链接解析器](#)）。有关更多信息，见<https://developers.exlibrisgroup.com/alma/integrations/digital/almadigital/access>的开发者网络文档。另见[配置其他设置](#)中的参数**delivery\_service\_allowed\_origins**。

出厂设置中，Alma支持以下数字查看器：

- 数字查看器 - Alma的默认查看器使用浏览器的HTML5播放器，这可以显示浏览器支持的任何格式（例如低和高分辨率图像格式、PDF、文本、音频和视频（包括HLS流式处理）格式，以及ePub和Microsoft Office格式）。对于其它格式提供下载选项。此外，它还支持字幕的显示。

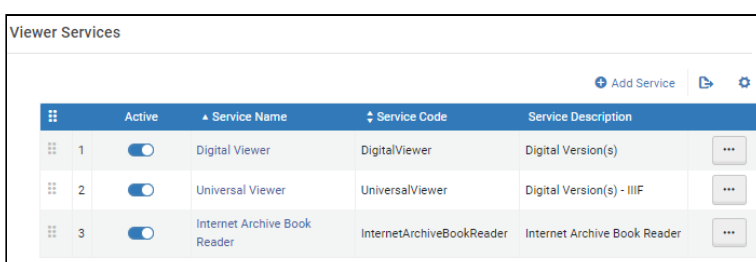
数字查看器提供的附加服务包括：

- 查看器CSS定制
- 与文件并排显示全文
- 视频文件的隐藏式字幕
- 放大/缩小 + 旋转图像

有关配置字幕的更多信息，见[从数字表现资源编辑器管理数字文件](#)。

- 统一查看器 - 这是在Alma中部署的开源项目。基于IIIF（the International Image Interoperability Framework），提供查看tiff、jpeg和jpeg2000格式的高分辨率图像的高级功能（例如翻转和放大/缩小操作），以及查看PDF、音频和视频文件。此外，统一查看器支持3D格式.gltf和.gltf。（请注意，对于.gltf，只支持实际含有数据的文件，而不是对于实际文件的指针。）统一查看器支持字幕显示、图像的放大/缩小 + 旋转功能以及IIIF互操作。有关配置字幕的更多信息，见[从数字表现资源编辑器管理数字文件](#)。
- Internet Archive Book阅读器 - 基于IIIF并提供查看图像的功能，以及具有放大/缩小 + 图像旋转功能的书籍般阅读体验。此外，您可以在上传全文文件到Alma时在数字文件中执行文本检索。

您可以在查看器服务页面（[配置菜单](#) > [读者服务](#) > [发现界面显示逻辑](#) > [查看器服务](#)）启用、禁用、编辑、添加和删除数字查看器。



Active	Service Name	Service Code	Service Description
<input checked="" type="checkbox"/>	Digital Viewer	Digital/Viewer	Digital Version(s)
<input checked="" type="checkbox"/>	Universal Viewer	Universal/Viewer	Digital Version(s) - IIIF
<input checked="" type="checkbox"/>	Internet Archive Book Reader	InternetArchiveBookReader	Internet Archive Book Reader

## 查看器服务

拖动服务以在查看选项卡中重新排序。

要添加数字查看器，点击添加服务。

### Add Service

Service Code \*

Service Name \*

Service Description

URL Template \*

## 添加数字查看器

## 配置查看器的服务可用性规则

您可以配置查看器的服务可用性规则。

要配置查看器的服务可用性规则：

1. 为查看器选择编辑并点击服务可用性规则选项卡。

### Service Availability Rules

Cancel Save

Service Details Service Availability Rules Customization

Rules List

Filter: All

No records were found.

Add Rule

Default Rule

Rule Name	Description	Updated By	Update Date	
1 Default viewer services rule	Default viewer services rule	Ex Libris	20/06/2017	...

## 服务可用性规则

2. 选择添加规则。出现以下内容：

添加服务可用性规则

3. 输入名称和描述。
4. 在输入参数部分，点击添加参数。出现以下内容：

添加参数

5. 选择名称，运算符和值，然后点击添加参数。

- 在输出参数部分，从显示下拉列表中选择**True**或**False**，以确定在规则为true或是false时是否显示查看器。
- 选择保存。

该规则添加到服务可用性规则列表中。

---

## 配置数字查看器

您可以配置数字查看器。

要配置数字查看器：

对数字查看器选择编辑并选择服务详情选项卡。

The screenshot shows the 'Service Details' configuration interface. It features a header with a back arrow, the title 'Service Details', and 'Cancel' and 'Save' buttons. Below the header are three tabs: 'Service Details', 'Service Availability Rules', and 'Customization'. The 'Service Details' tab is selected. The configuration fields are as follows:

- Active:** A dropdown menu currently set to 'Active'.
- Service Code \*:** A text input field containing 'DigitalViewer'.
- Service Name \*:** A text input field containing 'Digital Viewer'.
- Service Description:** A text input field containing 'Digital Version(s)'. There is a small blue icon to the right of the field.
- Hide Repeated Labels:** An unchecked checkbox.
- Use New Viewer:** A checked checkbox.
- Hide Fulltext:** A checked checkbox.
- Expand Content Pane:** A checked checkbox.
- Expand Description Pane:** A checked checkbox.
- PDF Default zoom:** A dropdown menu set to 'Automatic Zoom'.

数字查看器服务详情

以下配置选项可用：

- 隐藏重复标签 - 在标签下的列表中显示重复的标签。

---

### Note

如果在位于配置 > 读者服务 > 发现界面显示逻辑 > 其他设置的分组重复传递元数据分隔符字段中输入分隔符，该字段不显示。要使其显示，必须移除分隔符。获取更多信息，见[配置其它设置](#)。

- 
- 使用新查看器 - 使用新数字查看器显示数字资源。
  - 隐藏全文 - 在新数字查看器中隐藏全文显示。
  - 扩展内容面板 - 默认清除折叠内容面板。

- 扩展描述面板 - 默认清除折叠描述面板。

---

### Note

面板折叠时，按钮和文件标签均位于相同的工具栏。

---

- PDF默认缩放 - 从下拉列表选择选项设置PDF文件的默认缩放

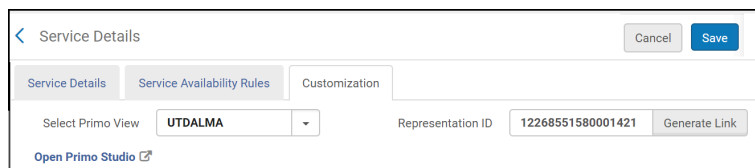
---

## 使用Primo Studio自定义数字查看器

您可以使用Primo Studio自定义数字查看器。

要使用**Primo Studio**自定义数字查看器：

1. 对数字查看器选择编辑并选择自定义选项卡。
2. 配置查看器时，选择作为示例的Primo视图和表现ID。
3. 选择生成链接。打开Primo Studio链接显示。



The screenshot shows a web interface for configuring a Primo Studio digital viewer. At the top, there's a header with a back arrow, the text "Service Details", and "Cancel" and "Save" buttons. Below the header are three tabs: "Service Details" (selected), "Service Availability Rules", and "Customization". Under the "Service Details" tab, there's a "Select Primo View" dropdown menu with "UTDALMA" selected. To the right of this is a "Representation ID" text field containing "12268551580001421" and a "Generate Link" button. At the bottom left, there's a link that says "Open Primo Studio" with an external link icon.

使用**Primo Studio**自定义数字查看器

4. 选择打开**Primo Studio**打开Primo Studio自定义查看器。

有关使用Primo Studio的更多信息，见[使用Primo Studio](#)。

---

## 配置统一查看器显示下载初始文件图标

您可以配置统一查看器显示下载初始文件图标。

要配置统一查看器显示下载初始文件图标：

1. 对统一查看器选择编辑并选择服务详情选项卡。

Service Details

Universal Viewer

Service Code: UniversalViewer

Service Description: Digital Version(s) - IIIF

Service Details | Service Availability Rules | Customization

Active: Active

Service Code \* UniversalViewer

Service Name \* Universal Viewer

Service Description: Digital Version(s) - IIIF

Display Original Image Download Link

统一查看器服务详情

2. 选择显示初始图片下载链接在统一查看器中显示下载初始文件图标。

## 配置Internet Archive Book Reader的默认显示

您可以配置Internet Archive Book Reader的默认显示。

要配置Internet Archive Book Reader的默认显示：

1. 对Internet Archive Book Reader选择编辑。
2. 从默认显示下拉列表，选择以下选项之一：
  - 单页
  - 双页
  - 缩略图视图

## 对Internet Archive Book Reader配置从右至左页面

您可以配置Internet Archive Book Reader在阅读从右至左的语言的图书时显示从右至左的页面。要配置该功能，从服务详情选项卡（配置 > 读者服务 > 发现界面显示逻辑 > 查看器服务 > **Internet Archive Book Reader**）选择基于内容语言的页面方向。

### 基于内容语言的页面方向

选择基于内容语言的页面方向时，Alma检查图书的书目记录的008字段或dc:language字段。如果语言代码为下列的从右至左的语言中的一个，图书显示为从右至左页面：

- ara - Arabic
- arc - Official Aramaic (700-300 BCE); Imperial Aramaic (700-300 BCE)
- aze - Azerbaijani
- div - Divehi; Dhivehi; Maldivian
- per - Persian
- fas - Persian
- hau - Hausa
- heb - Hebrew
- kas - Kashmiri
- khw - Khowar
- kur - Kurdish
- pus - Pushto; Pashto
- sam - Samaritan Aramaic
- syc - Classical Syriac
- syr - Syriac
- urd - Urdu
- yid - Yiddish

## 配置其它设置

在其他设置页面（配置菜单>读者服务>发现界面显示逻辑>其他设置）中，可以使用其他设置来配置如何在Primo和Primo VE中显示Alma信息。根据您的机构设置，可能会显示不同的选项。

Other Settings
Save

---

- Enable Display of License Information
- Enable Display of Access Model
- Include Representation services in link resolver statistics
- Enable Delivery Login
- Max. Number of Representations in Viewit
- Order of Viewit Services
- Group Representation Delivery Services by
- Delimiter for Grouping Repeated Delivery Metadata
- Use Primo Metadata Fields for Delivery
- Display Collection Path In Viewer
- Find Getit services based on standard identifiers only
- Generate thumbnails from inactive representations

读者服务配置下的其他设置页面

## 启用使用许可信息显示

Alma使您可以在查看中显示电子资源的许可信息。可以在Alma中配置许可的显示条款，以及在查看中显示的许可相关标签。见[显示使用许可信息](#)。

## 启用访问模型显示

要通过Alma链接解析器控制对读者的访问模型显示，机构可以使用指定的配置。选择复选框启用访问模型显示在Primo和Primo VE中显示资源库列表中的访问模型信息。启用访问模型显示选项默认禁用。想要通过Alma链接解析器控制访问模型对读者的显示的机构需要选择启用访问模型显示选项。另见[管理访问模型](#)。

## 在分析中包含表现服务统计信息

将表现服务包括在链接解析器统计中参数使您在分析链接解析器统计信息中包括表现服务使用。

## 启用获取登录

您可以决定是否在链接解析器中显示数字查看器和数字化服务的获取登录链接。有关详细信息，见[数字查看器](#)。

## 配置查看/Primo中的最大表现数

查看中的最大表现数参数使您定义在查看中显示的数字表现的最大数量。如果显示的表现数量多于此处配置的数字，则会显示更多...链接。读者可以点击更多...以在浏览器的新选项卡中显示可用的表现完整列表。

## 配置查看服务的顺序

查看服务的顺序参数使您可以配置电子或数字服务最先显示在查看中。选择电子，数字或数字，电子。

---

## 配置如何在查看/Primo中对表现分组

要配置如何在查看中对表现分组，从分组表现传递服务下拉列表中选择选项：

- 查看器 - 按查看器分组表现
- 表现 - 每个表现在可用的查看器中分别列出。

---

## 配置重复标签的分组重复传递元数据分隔符

要在数字查看器中配置由重复标签的元数据的分隔符，在分组重复传递元数据分隔符字段输入分隔符。

---

### Note

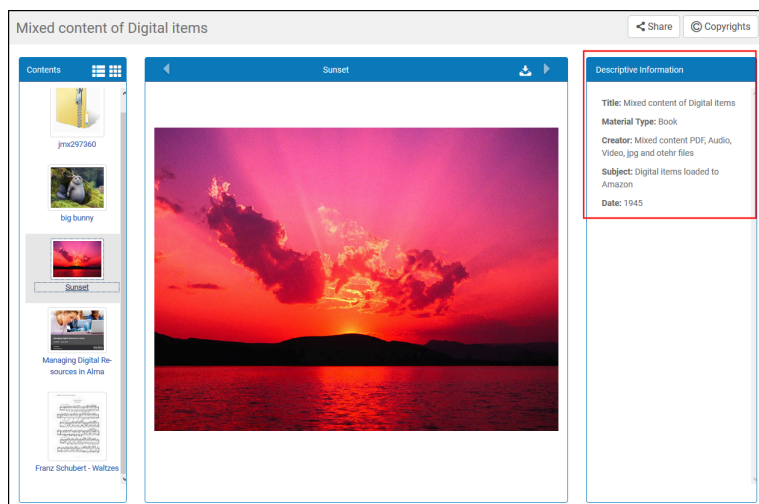
如果在分组重复传递元数据分隔符字段中输入分隔符，[配置 > 读者服务 > 发现界面显示逻辑 > 查看器服务 > 数字查看器](#)中的数字查看器的隐藏重复标签复选框不会显示。要使其显示，必须移除分隔符。有关更多信息，见[配置查看器服务](#)。

---

---

## 使用传递的Primo VE元数据字段

仅对于Primo VE客户，您可以在用于配置Primo VE的元数据字段的同一页面配置显示在Alma查看器中的元数据字段。这使您可以在Alma查看器中显示与Primo VE中相同的描述性信息。要启用该功能，选择使用传递的**Primo VE**元数据字段复选框。有关如何配置Primo VE的元数据的信息，见[配置Primo VE的详细服务](#)。



数字查看器中的描述性信息

---

### Note

选定该复选框时，用于配置Primo VE元数据的方法替代Alma方法，且以下选项禁用：

- 该页面的分组重复传递元数据的分隔符字段禁用。
  - 传递配置文件元数据页面 ([配置 > 读者服务 > 传递配置文件元数据](#)) 隐藏。有关该方法的更多信息，见[配置传递配置](#)
-

[文件元数据](#)。

## 在查看器中显示资源库路径

选择在查看器中显示资源库路径复选框在描述信息面板的底部显示所有查看器的资源库路径。选择路径在新选项卡中打开Primo VE的资源库页面。

### Note

该功能仅对Primo VE客户可用。

## 仅根据标准标识符找到GetIt服务

Primo/Primo VE Get It（用于请求/发现本地Alma纸本馆藏）使用特定标准标识符。有关更多信息，见[使用标准标识符](#)。

## 对启用尚未启用的表现的缩略图

如果想要对Primo和Primo VE中的记录使用未启用的表现生成缩略图，选择从未启用的表现生成缩略图复选框。请注意，这仅指数字（非远程）表现。

## 配置资源库题名排序例程

资源库题名排序例程映射表（配置菜单 > 读者服务 > 发现界面显示逻辑 > 资源库题名排序例程）配置显示在电子资源库编辑器（资源 > 管理资源库 > 编辑资源库 > 发现选项卡）的发现选项卡中的题名排序方式下拉列表中的排序选项。有关更多详情，见[配置资源库题名的默认排序方式](#)。

Enabled	Code	Name	Direction	Order	Updated By	Last Updated	
<input checked="" type="checkbox"/>	date	Date - newest	Descending	1	ex_limpl	14/02/2022	...
<input checked="" type="checkbox"/>	date2	Date - oldest	Ascending	2	ex_limpl	08/03/2022	...
<input checked="" type="checkbox"/>	title	Title	Ascending	3	ex_limpl	14/02/2022	...
<input checked="" type="checkbox"/>	author	Author	Ascending	4	ex_limpl	14/02/2022	...
<input checked="" type="checkbox"/>	popularity	Popularity	Descending	5	ex_limpl	09/03/2022	...

资源库题名排序例程

---

**Note**

仅对Alma-Primo环境，该表格中启用的代码必须与Primo的排序字段配置映射表（[Primo主页](#) > [高级配置](#) > [全部映射表](#) > [排序字段配置](#)）中定义的代码匹配。

---